



Lindome Logistikpark

Landskapsanalys

Mölnåls Stad

20200427

Innehållsförteckning

1	Inledning.....	2
2	Landskapet i Mölndals stad	3
2.1	Översiktlig landskapsanalys	3
3	Landskapet på Lygnås.....	5
3.1	Topografi	6
3.2	Historia.....	7
3.3	Rekreation.....	7
3.4	Karaktärsområden.....	8
3.4.1	Öppen mark (1).....	8
3.4.2	Blandskog/lövskog (2)	8
3.4.3	Äldre blandskog/tallskog (3).....	9
3.4.4	Hällmarkstallskog (4)	11
3.4.5	Granskog (5).....	12
3.5	Analys	13
3.5.1	Öppen mark (1).....	13
3.5.2	Blandskog/lövskog (2)	13
3.5.3	Äldre blandskog/tallskog (3).....	13
3.5.4	Hällmarkstallskog (4)	13
3.5.5	Granskog (5).....	13
3.5.6	Siktlinjer	14
3.6	Slutsats och rekommendation	16

Bilagor

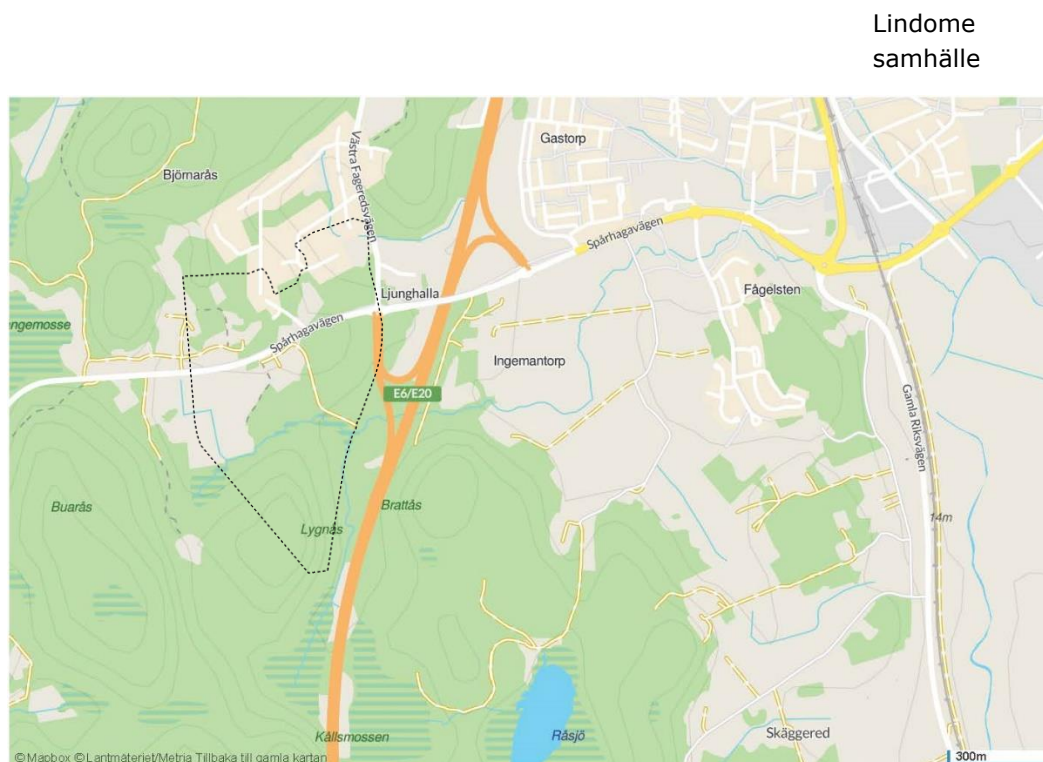
Karta	Bilaga 1
-------------	----------

Författare: Christer Brevell, Brevell Infrastructure Consulting AB
Ann Andersson, landskapsarkitekt, ÅF Infrastructure AB

Foto/Bilder: Christer Brevell, Brevell Infrastructure Consulting AB
Ann Andersson, ÅF Infrastructure AB, om inget annat anges.

1 Inledning

Området Lygnås som landskapsanalysen omfattar ligger cirka 2 km sydväst om Lindome samhälle. I öster avgränsas utredningsområdet för landskapsanalysen av väg E6/E20. I nordost ligger Trafikplats Lindomemetotet. Norr om Lygnås sträcker sig väg 503 även kallad Spårhagavägen i väst-östlig riktning. Parallellt med Spårhagavägen ligger Dammets byväg med ett femtontal bostadshus. Sandsjöbacka naturreservat avgränsar mot väster. Närmast i reservatet ligger bergshöjden Buarås. Översiktskarta se Figur 1.



Figur 1. Översiktskarta med aktuellt område för landskapsanalys markerat. Öppen mark är grå.

Området Lygnås utreds för placering av en logistikpark. Denna landskapsanalys är en del i utredningsarbetet. Landskapsanalysen omfattar cirka 400 ha.

Landskapsanalysen omfattar studier av terrängförhållanden, vegetationstyper, siktlinjer, känslighet och potential i olika delar. Syftet är att hitta områdets värden vad gäller natur, kultur och rekreation. Visuella kvaliteter redovisas till exempel i viktiga siktlinjer.

Landskapsanalysen beskriver även potential och känslighet inför en exploatering.

Slutligen ges rekommendationer för att en storskalig exploatering ska kunna infogas i landskapet utan allt för stor negativ påverkan.

Landskapsanalysen kan sammanfattas att är det viktigt att bevara de höga hållmarkspartierna med hållmarkstallskog som en ridå mot öster. Det minskar insynen från öppna områden kring Lindome samhälle om byggnaderna placeras väster om ridån. Även inom området kan hållmarker bevaras. Stup och branter är intressanta landskapselement även mellan byggnader. Om exploatering skulle föreslås mellan berg och motorväg innebär det en påverkan på hydrologiska förhållanden. Mosse och våtmarker har en fördröjande och renande effekt, som då förloras. Byggnadernas skala är mycket viktig att anpassa till omgivningarna. Det är viktigt att plantera ny trädvegetation mellan huskropparna i rejäla ytor med dungar av träd.

Förslaget: Ett förslag till utbyggnad har tagits fram. Slutsats av förslaget i förhållande till landskapsanalysen redovisas i kapitel 3.6 Slutsats och rekommendation. Kommentarer till förslaget redovisas inom röd ram.

2 Landskapet i Mölndals stad

2.1 Översiktlig landskapsanalys

Mölndals Stad ligger i det västsvenska sprickdalslandskapet. Översiktligt går en större dalgång i norrsydlig riktning och en dalgång i väst-östlig riktning. I dessa dalgångar har bosättningar, bebyggelse samt kommunikation utvecklats under mycket lång tid.

Dalgångarnas lägsta områden består av flacka lerslätter. Leran avsattes i havsvikar och med landhöjningen blev de så småningom odlingsmark. Dalgångarna är omgivna av höga berg och ställvis branta klippväggar. På andra platser har morän och isälvsmaterial (sand och grus) bildat ett backigt eller böljande mosaiklandskap i sluttningarna mot de större dalgångarna. Kring Hällesåker finns ett område med svämsediment av sand. De sandiga jordarna är varma och lättbrukade jämfört med leran. Småskaligt jordbruk har bedrivits med lång kontinuitet på dessa jordar, vilket även medfört naturvärden i exempelvis betade marker, odlingsrösen, äldre lövträd och stenmurar.

Dalgångarna i kommunen ligger under högsta kustlinjen som här ligger på cirka 100 meter över havet (m.ö.h). De högsta nivåerna i kommunen är drygt 150 m.ö.h i skogsmarken medan de lägsta är cirka 10 m.ö.h i dalgången söder om Lindome. Större delen av kommunens yta är skogsklädd och barrskog dominerar. Utmed de öppna landskapen mot bergen växer ofta lövskog främst ek i så kallade randlövskogar. Dessa är ofta ekologiskt viktiga och artrika brynzoner.

Aktivt jordbruk bedrivs främst i den större dalgången åt öster mellan Lindome och Hällesåker. Genom dalgången rinner Lindomeån. I det backiga landskapet på sluttningarna mot dalgången finns flera hästföretag och mindre hästgårdar. På främst den norra sidan av dalen har nya bostäder byggts i det småskaliga mosaiklandskapet. På många ställen har husen placerats i brynet mot skog eller berg och de öppna ytorna betas av framförallt hästar.

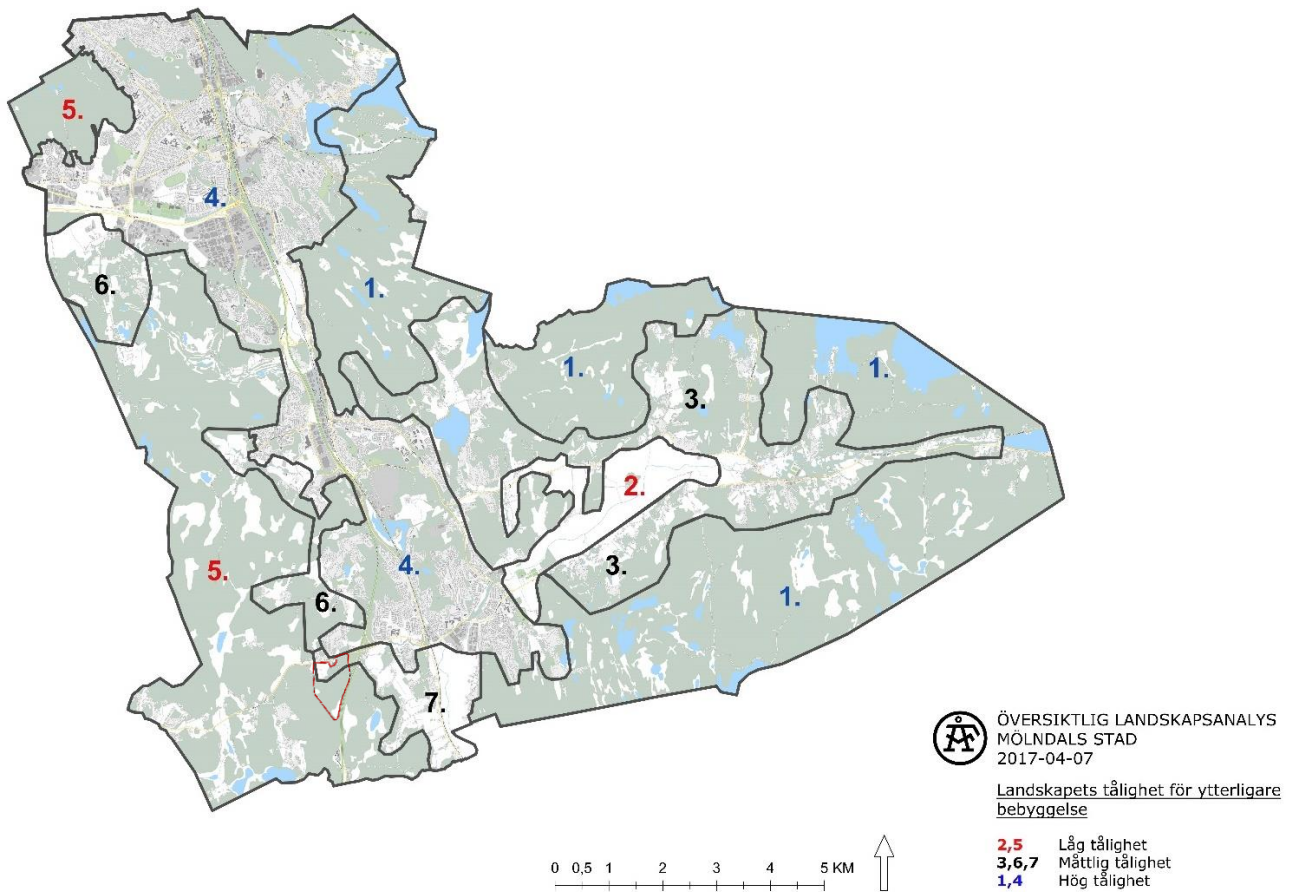
Den större dalgången i nord-sydlig riktning har till stor del fyllts av infrastruktur, bebyggelse, handel och verksamheter. Infrastrukturen domineras av väg E6 med trafikplatser och järnvägen Väst kustbanan. Dessa utgör barriärer i landskapet.

Kommunens tätorter Mölndal, Kålleröd och Lindome har vuxit fram och växer fortfarande i denna dalgång. I dalgången rinner Mölndalsån och Kållerödsbäcken. Stora ån rinner västerut i dalgången vid Åby. Lindomeån rinner från öster och vänder söderut i dalgången vid Lindome.

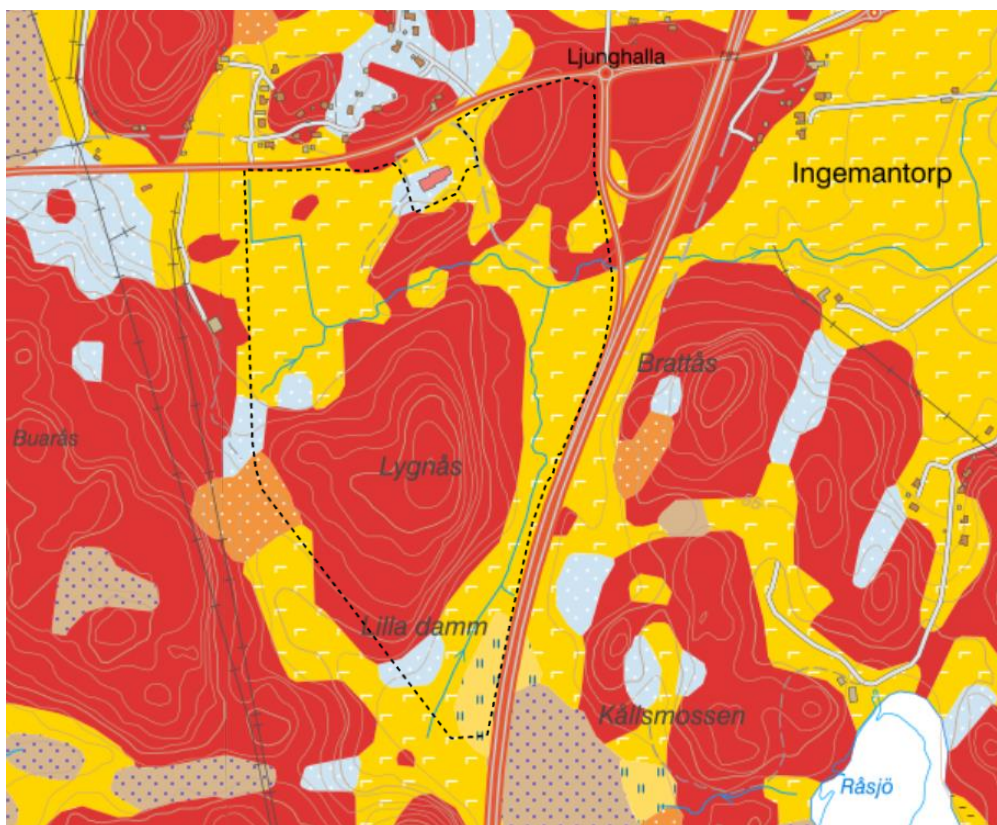
I bergsområdet väster om dalgången i nord-sydlig riktning ligger ett stort skjutfält och det stora naturreservatet Sandsjöbacka. I bergsområdet i nordväst ligger Änggårdens bergens naturreservat som är viktigt för närrekreation och grönstruktur.

I väster dominerar hällmarkstallskog medan skogarna i öster domineras av granskog då berget täcks av jordlager främst i dalar och sprickor. Många sprickdalar är fyllda av organiskt material och våtmarker främst myrar eller sumpskog. Andra sprickdalar är fyllda av vatten som bildar tjärnar eller sjöar. (Text från *Mölndals Stad Strategi för utomplansbyggande Landskapsanalys 20170406*. Ann Andersson, ÅF Infrastructure)

Slutsatsen i Landskapsanalysen utomplansbyggande resulterade i att bedöma landskapets tålighet för ytterligare bebyggelse. För aktuellt utredningsområde bedömdes de norra delarna ha en måttlig tålighet medan de södra bedömdes ha en låg tålighet. Se Figur 2.



Figur 2. Karta från "Mölndals Stad Strategi för utomplansbyggande Landskapsanalys 20170406". Aktuellt område markerat med röd linje.



FÖRKLARING

- Brun, blå prick – kärtrorv
- Gul, blå streck – gyttjelera
- Orange, vit prick – postglacial sand
- Gul, vit markering – glacial finlera
- Blå, vit prick – sandig morän
- Röd - Urberg

Figur 3. Jordartskarta från SGUs Kartvisare. Aktuellt område markerat med svart linje.

3 Landskapet på Lygnås

Lygnås är ett mycket kuperat område mellan väg E6/E20 och naturreservatet Sandsjöbacka.

En grus/skogsbilväg leder in i området från norr. Se Figur 4. Vägen övergår i en äldre skogsväg i en mycket gammal sträckning som motorvägen skurit av. Se Figur 5 och Figur 8.



Figur 4. Grus/skogsbilväg.



Figur 5. Äldre skogsväg.

I öster utmed väg E6/E20 är terrängen lägre och på många ställen är marken sank. Marken i sydost är en del av Kållsmossen som delats av motorvägen. Mossen avvattnas åt norr i en liten bäck.



Figur 6. Rester av murar i bäcken.

Genom området rinner en bäck från nordväst och en bäck från sydost mot nordost. Ställvis finns våtmarker kring bäckarna, framförallt i öster. Bäckarna förenas i en bäck som leds in i en trumma under motorvägen. På en plats vid bäcken från nordväst finns rester av murar och annat som hör till en kvarn. Kvarnen noterades i dokument från 1744. (Källa: Länsstyrelsen). Intill finns även en fyndplats för övrig kulturhistorisk lämning (RAÄ).

Genom området sträcker sig flera stenmurar. Dessa har ett kulturhistoriskt värde men omfattas inte av biotopskydd då de ligger i skogsmark.

Jordarternas grundlager i området är till största delen urberg. De flackare lägre partierna består av glacial finlera. Det finns mindre områden med sandig morän och postglacial sand. I sydost mot Kållsmossen finns kärrtorv. Se Figur 3.

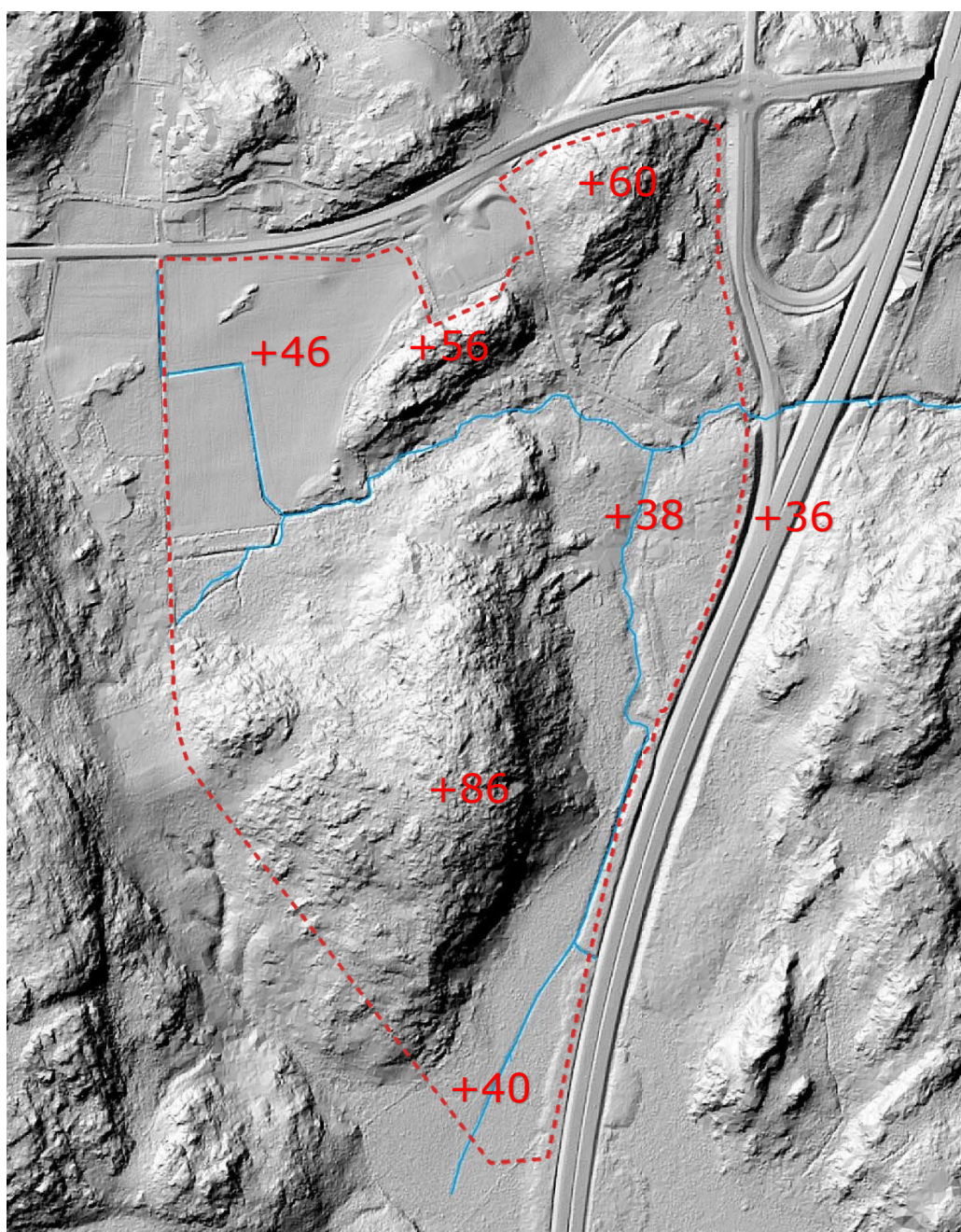
3.1 Topografi

Lygnås är ett bergsområde med berg i dagen i stora delar. De högsta nivåerna på berget är 80 till 86 meter över havet (m.ö.h). Dessa partier finns i de östra delarna av berget. Berget reser sig med en brant vägg. Stupen är 10 till 15 meter. Terrängen nedanför stupen är ställvis storblockig. Området mot motorvägen är låglänt och sankt med nivåer runt 38 m.ö.h.

Uppe på berget finns svackor och något lägre partier på nivåer 60 till 70 m.ö.h. Hällmarker på högre partier finns även i väster. Nivåerna på dessa är cirka 72 till 78 m.ö.h.

I nordväst ligger en flack odlingsmark på nivån 46 m.ö.h.

I nordost finns två bergspartier med en dalgång mellan. Bergen är som högst 60 m.ö.h och dalgången mellan ligger 10-20 meter lägre. Dalgången leder ner till ett låglänt område (38 m.ö.h) kring ett par små bäckar.



Figur 7. Terrängskuggningskarta. <http://kso.etjanster.lantmateriet.se>. Aktuellt utredningsområde för landskapsanalys markerat med röd linje.

3.2 Historia

Hos Lantmäteriet (<http://kso.etjanster.lantmateriet.se>) kan olika kartor hämtas. Dessa visar tydligt hur markanvändningen har förändrats.

Till vänster är ett ortofoto från 1960 (Figur 8). Motorvägen är inte byggd. Skogen på Lygnås är betydligt lägre och glesare. Fler ytor brukades för vall eller bete. Den idag höga granskogen i sydost var här ungskog. Blandskogen över berget var gles men de idag grova tallarna fanns redan här för 60 år sedan.

Till höger är ett ortofoto från 1975 (Figur 9). Motorvägen håller på att byggas. Vegetationen har vuxit i höjd och tätat. Fortfarande betas och brukas stora delar som idag är ungskog eller lövskog.



Figur 8. Ortofoto från 1960.
<http://kso.etjanster.lantmateriet.se>



Figur 9. Ortofoto från 1975.
<http://kso.etjanster.lantmateriet.se>

3.3 Rekreation

Området ligger lättillgängligt med grusvägen in från Spårhagavägen, bakom Räddningstjänstens station. Det finns dock inga stigar i området mer än den gamla skogsvägen. Vid inventeringen fanns några svampblockare i skogen.

Det är gott om djurstigar i hela området. Älg och rådjursspilling observerades. En foderautomat för vildsvin och mycket spår av vildsvin finns i området. Ett jaktgömsle står i närheten av foderautomaten.

3.4 Karaktärsområden

Utredningsområdet har delats in i olika karaktärsområden. Beroende på markförhållanden och markanvändning växer olika vegetationstyper. Detta skapar skilda karaktärer och även olika förutsättningar för bevarande.

Karaktärsområdena är 1 Öppen mark, 2 Blandskog/lövskog, 3 Äldre blandskog/tallskog, 4 Hällmarkstallskog och 5 Granskog.

3.4.1 Öppen mark (1)

I norr finns ett större område med öppen mark som brukas som vall. Se Figur 10.

Ett öppet mindre område finns i sydost. Det är en fuktäng som omger ett kärr. De har värden för vilt och kärlväxter. Området har naturvärdesklass 3 – visst art och biotopvärde.



Figur 10. Öppen vall norr om bergsområdet.

3.4.2 Blandskog/lövskog (2)

Ungskog med björk och granplantering växer på en förnygringsyta kring skogsbilvägen. Tidigare var ytan betesmark. Se Figur 11.



Figur 11. Tidigare betesmark, nu ungskog. Stenmur och våtmark vid bäck i förgrunden.

På det låglänta området i öster växer lövskog på sankmarker. Ett parti är en mosse beväxten med grova tallar och ung lövskog. Där marken är något högre och torrare växer blandskog. På flera ställen växer revlumner. Längst i söder finns en alsumpskog intill en öppen fuktäng. På träden finns lavar som visar på kontinuitet i trädsnittet. Alsumpskogen har naturvärdesklass 3 – visst art och biotopvärde.

På berget växer ung björkskog där det finns svackor med jord. I ett område har bränder och stormar fällt den äldre skogen som nu växer igen med björk. Se Figur 12.



Figur 12. Gamla fällda stammar överväxta av örnbräken. Ungskog med stor andel björkar.

3.4.3 Äldre blandskog/tallskog (3)

Väster om det låglänta området reser sig ett bergsparti. På slänten mot en bergvägg växer ställvis äldre naturskog och ställvis planterad granskog. Blandskogen är gammal och har tidigare varit betad. Det innebär en öppen, gles skog med blåbärsris, revlumner, gräsarter, mossor med mera i fältskiktet. Träden är av olika ålder och art. Det finns några mycket grova och gamla tallar. Se

Figur 13.



Figur 13. Blandskog med grova tallar.

Naturtypen är uppvuxen barr- och lövskog. Naturvärdesinventeringen har pekat ut delar av områdena, då de har naturvärdesklass 4 – visst biotopvärde, obetydligt artvärde. Något parti har fått naturvärdesklass 3 – visst art och biotopvärde då det finns grov död ved och fridlyst revlumner.

Branten består av stup i olika nivåer med bevuxna hyllor mellan. Frisk till fuktig blandskog med ek och enstaka grova tallar växer här. Vattnet kommer från hållmarkerna ovan stupet.

Inslag av naturtypen blandskog av örttyp hittas här med naturvärdesklass 4 – visst biotopvärde, obetydligt artvärde. I branten finns även partier med äldre ekar och liggande döda ekstammar. Naturvårdsarten glansfläck har hittats på stående död ved.



Mot norr finns ett parti med en nordvänd brant med block, rotvältor, liggande död ved (lågor) samt ett större bestånd av revlumner. Här är naturvärdesklassen 3 – visst art och biotopvärde då det är en blockig, fuktig miljö med kontinuitet och rikligt med möjliga boplatser för småvilt och fågel. Grova lågor har värden för insekter och epifyter. Se Figur 15

Figur 14. Revlumner.



Figur 15. Nordvänd brant rik på död ved.

3.4.4 Hällmarkstallskog (4)

Ovan branten växer hällmarkstallskog med tallar av olika ålder och grovlek. Ställvis går berget i dagen, i kala hållar. På andra ställen finns jordfyllda svackor. Där växer ung lövskog, mest björk. Fältskiktet kan innehålla blåbär, lingon, gräsarter och örter. På hållarna växer lavar och mossor. Se Figur 16 och Figur 17.

Naturtypen är hällmarkstallskog. På något ställe finns grova torrakor samt brandskadade träd med värden för insekter. Ett annat område har rotvältor som kan ge boplats för många insekter och djur. De delarna har getts naturvärdesklass 4 – visst biotopvärde, obetydligt artvärde.



Figur 16. Hällmarkstallskog.



Figur 17. Ung skog i jordfyllda svackor i berget.

3.4.5 Granskog (5)

Zonen nedanför bergspartierna var förr öppen betesmark. På flera platser är planterad gran den första generationen träd. Det finns ingen markvegetation under granarna. Ställvis är det blockrikt. Se Figur 18.

I en svacka mellan hållmarkerna växer äldre planterad granskog uppe på berget. Även norr om berget kring bäcken växer ensartad granskog. I öster mot motorvägen växer en äldre planterad granskog. På den tidigare öppna betesmarken växer spontant etablerat lövsly och planterad gran. Se Figur 19.



Figur 18. Granskog i brant och blockig terräng.



Figur 19. Granplantering, äldre i bakgrunden och ny på tidigare betesmark i förgrunden.

3.5 Analys

De tidigare beskrivna karaktärsområdena har olika potential och känslighet i förhållande till en exploatering.

3.5.1 Öppen mark (1)

Potential: Den öppna flacka marken är tålig för exploatering.

Känslighet: Insyn från Spårhagavägen och närheten till bostäderna vid Dammets byväg innebär en känslighet för exploatering.

3.5.2 Blandskog/lövskog (2)

Potential: Ung lövskog kan sparas som ridåer. Unga träd har en större anpassningsförmåga på grund av mindre rotsystem och mindre trädskrona vilket medför mindre vindfång.

Känslighet: Lövskog kan vara känslig för förändringar i vattentillgång. Tillräckligt stora ytor runt träden behöver sparas.

3.5.3 Äldre blandskog/tallskog (3)

Potential: Skogen kan ha naturvärden och bidra till biologisk mångfald. Större partier kan sparas som ridåer.

Känslighet: Äldre blandskog är känslig för förändringar i vattentillgång och vindförhållanden. Partier med värden för smådjur och vilt förlorar sitt värde utan större sammanhang.

3.5.4 Hällmarkstallskog (4)

Potential: Hällmarkstallskog är tålig och möjlig att sparas i större eller mindre partier. Tallarna är cirka 10 meter höga på hällmarken. Stup och hällmark med äldre tallar kan bevaras som ridå. Hällmarksvegetation får sitt vatten i huvudsak från regn och är inte så känslig för grundvattenförändringar. De grova tallarna har ett naturvärde.

Känslighet: Markförändringar nära tallarna kan skada deras få grövre rötter så att de blir instabila.

3.5.5 Granskog (5)

Potential: Unga granar kan anpassa sig till nya förhållanden. De äldre bestånden kan ge plats för exploatering mellan hällmarkerna.

Känslighet: Granskog är mycket känslig för exploatering. Stammar som blir solbelysta får skador. Granar är också vindkänsliga med ytliga rotsystem. Det är mycket svårt att spara delar av äldre granskog. Unga granar är inte lämpliga att spara för framtiden om de står nära hus.

3.5.6 Siktlinjer

Öster om E6/E20 ligger Ingemantorp som är ett odlingslandskap med äldre bebyggelse och strukturer. Lygnås kan ses från detta småskaliga kulturlandskap. Se Figur 20.

Det är dock ett stort bergsområde emellan som skymmer stora delar av området samt att växtligheten på fastigheten direkt öster om planområdet skymmer kommande byggnader.



Figur 20. Vy mot Lygnås (mitt i bild) från Ingemantorp, öster om området.

Från ett naturområde med öppna mossar och våtmarker öster om motorvägen finns siktlinjer mot Lygnås.

Norr om Lygnås ligger ett öppet flackare område med odlingsmark mot Spårhagavägen och Dammets byväg, se Figur 21. Dammets byväg är ett villaområde med ett femtontal bostäder. Det öppna området innebär utblickar och siktlinjer mot bergsområdet Lygnås. Fotomontaget, se Figur 22, visar att skogen på fastigheten norr om planområdet skymmer planerade byggnader.



Figur 21. Vy mot Lygnås från Spårhagavägen.



Figur 22. Fotomontage från Spårhagavägen, med kommande infartsväg. Nya byggnader skymms av skog som växer på fastigheten mellan utbyggnadsområdet och det öppna fältet.

Väster om Lygnås ligger skogs- och bergsområdet Buarås i naturreservatet Sandsjöbacka. Det blir inga tydliga siktlinjer in i området då det är ett slutet skogsområde. Från den öppna kraftledningsgatan närmast Lugnås kan exploateringen komma att synas från några platser. Se Figur 23.



Figur 23. Fotomontage från Sandsjöbacka Naturreservat, väst.

3.6 Slutsats och rekommendation

Lygnås är ett mycket kuperat område. Delar av området ligger så högt i förhållande till omgivningarna att en eventuell byggnation kan ses från platser långt ifrån området. En logistikpark kommer att skilja sig kraftfullt i skala jämfört med kulturlandskapets småskaliga bebyggelse. Skalan på byggnaderna kan innebära en dominans i landskapsbilden och detta ska beaktas i kommande projekteringsfas. Det är därför viktigt att spara tåliga skogsridåer på hållmarken. Det innebär att husens höjd måste anpassas till att skogen är cirka tio meter högre än berget.

Förslaget: I förslaget föreslås hela berget sprängas ned till nivån 50 m.ö.h dvs 30-35 meter lägre än nuvarande nivå på berget. Byggnaderna kommer därför inte att bli så dominanta och synliga i omgivningarna.

Det innebär dock att det inte är möjligt att spara skogsridåer på hållmarken.

Bergspartiet Brattås, på den östra sidan av motorvägen, förhindrar insyn från stora delar av det öppna odlingslandskapet utmed Gamla riksvägen söder om Lindome. Det är mycket viktigt att bevara bergspartiet i framtiden. Gällande kommunala planer utpekar området som värdefull natur. Bergspartierna Brattås tillsammans med Buarås, väster om området, hindrar långa siktlinjer från öppna kulturlandskap i omgivningarna.

Norrut, mot Dammets byväg, är det svårt att bevara en hel ridå eftersom det finns ett lägre parti mellan de högre hållmarkerna. Om hållmarkerna bevaras på ömse sidor om sänkan kan anläggningen ramas in av vegetationen på hållmarken.

Förslaget: Förslaget föreslår att det skogbevuxna lägre partiet bevaras. Se fotomontage Figur 22. Skogsområdet är sankt och är beroende av tillrinnande vatten. Om vegetation på hållmarkerna kan sparas beror på hur stor plansprängningen blir.

I väster innebär det högre bergs- och skogspartiet Buarås att exploateringen döljs från väster från naturreservatet Sandsjöbacka. Eftersom Buarås till stor del består av sluten skog finns få siktmöjligheter.

Förslaget: Vid reservatsgränsen kommer man att kunna se in över verksamhetsområdet. Se fotomontage Figur 23.

De dramatiska stupen ger en speciell karaktär till området. Det kan vara viktigt att bevara några eller delar av dem. Se exempel på lägre stup i Figur 24.

Förslaget: I och med plansprängningen försvinner flera av stupen högre upp i området. Mot öster och våtmarken kommer flera av stupen att kunna bevaras även efter plansprängning. En förutsättning är att de inte täcks med jord och sprängsten. Där det inte finns stup kan en slänt anläggas och planteras med naturlig vegetation. Slänt och stup måste detaljstuderas i projekteringen eftersom det även står enstaka grova tallar som kan bevaras.



Figur 24. Ett lägre stup som är möjligt att bevara men det beror på detaljutformning.

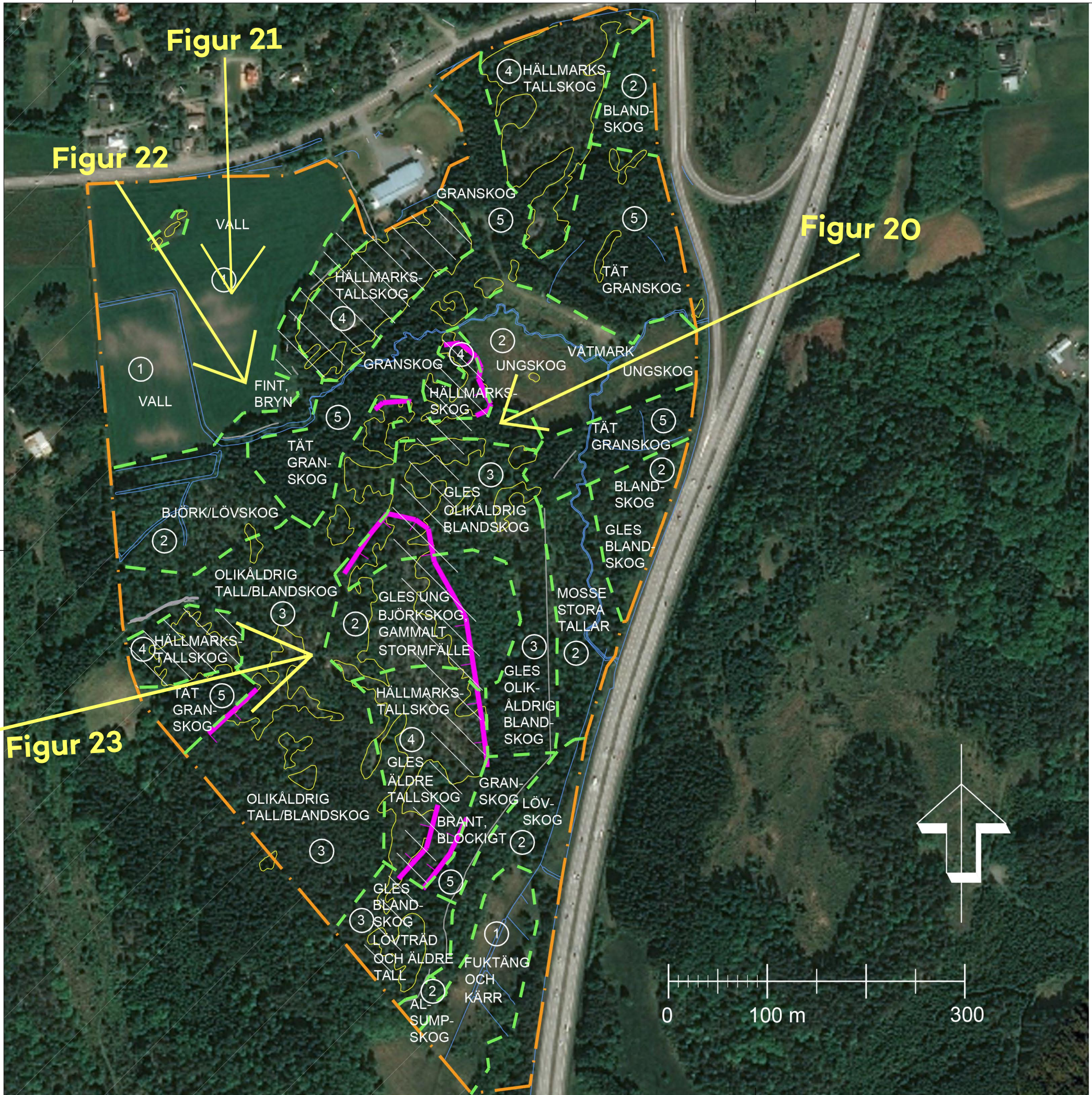
Det lägre området öster om stupen kan få insyn från motorvägen. På grund av vattenförhållanden här kan det vara svårt att spara någon vegetation vid en exploatering i det lägre området.

Förslaget: Förslaget innebär att det lägre området bevaras i sin helhet. Dagvatten från delar av verksamhetsområdet bör ledas hit efter rening. Vegetationen inom det lägre området bevaras. Det innebär en viss visuell avgränsning sett från motorvägen och från öster.

För att rama in byggnaderna kan nya vegetationsridåer och trädgrupper anläggas. För att etablera ny vegetation bör för platsen naturliga trädarter väljas. Träden som planteras ska ges goda markförhållanden och växtbetingelser. Det innebär att växtjord kan vara uppblandad med sten men med en jordprofil som tillåter vattenrörelser. Terrassen kan inte vara enbart av sprängsten utan med finmaterial som vattnet kan stiga kapillärt i. Träden bör vara av större storlek för att snabbt etablera en ny ridå. Avbaningsmassor med vegetationsrester kan användas som marktäckning för att etablera nytt naturligt fältskikt.

Förslaget: Sammanfattningsvis kommer det liggande förslaget att innebära en stor negativ förändring av områdets karaktär lokalt. All exploatering i ett naturområde som detta innebär en negativ påverkan.

Med de föreslagna åtgärderna - bevarande av vegetation och nyplantering samt att lägga området på en betydligt lägre nivå än befintlig – bedöms den visuella påverkan på landskapet sett från omgivningarna att bli acceptabel.



TECKENFÖRKLARING

-  UTREDNINGSOMRÅDE FÖR LANDSKAPSANALYS
-  KARAKTÄRSOMRÅDE
-  - ÖPPEN MARK
-  - BLANDSKOG/LÖVSKOG
-  - ÄLDRE BLANDSKOG/TALLSKOG
-  - HÄLLMARKSTALLSKOG
-  - GRANSKOG
-  HÄLLMARK
-  VATTENDRAG
-  STUP
-  STENMUR

-  SIKTLINJE
-  BEVARANDEVÄRD MARK OCH VEGETATION

LINDOME LOGISTIKPARK
LANDSKAPSANALYS

KARTA BILAGA 1
Skala A3 1:4000

2020-03-03

Ann Andersson landskapsarkitekt
ÅF-Infrastructure AB

FILE: X:\U-PROJEKTER\2019 - LANDSKAPSANALYS LINDOME LOGISTIKPARK\64-LTAD_ CAD\UTREDNING\UTTTAD_2019-01-04_13.38.AV ANVÄNDARE AS2016