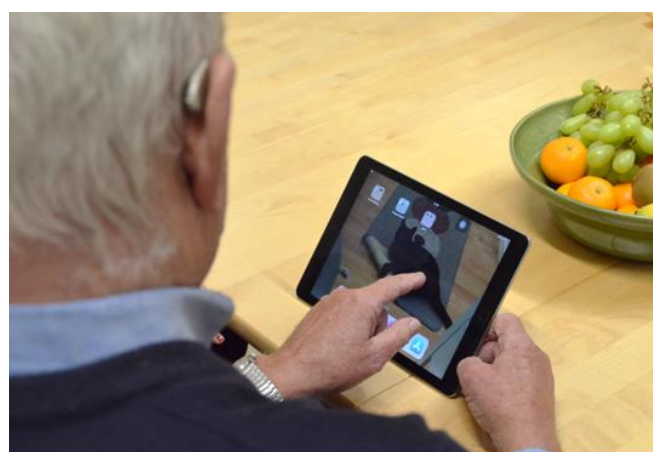




# Verksamhetsplan 2021–2023

## Vård- och omsorgsnämnden



## **Innehållsförteckning**

Sammanfattning .....	3
Bakgrund och syfte.....	4
Uppdrag och organisation.....	4
Omvärldsperspektiv och förutsättningar.....	5
Strategier och satsningar.....	8
Personal.....	12
Vård- och omsorgsnämndens mål .....	12
Ekonomi och volymer .....	14
Åtgärder för intern kontroll.....	19
Internkontrollplan 2021.....	19

## Sammanfattning

Verksamhetsplanen syftar till att visa vård- och omsorgsnämndens övergripande prioriteringar och inriktning för förvaltningen med fokus på förändring och utveckling inom kärnverksamheten. Vård- och omsorgsnämnden har antagit fyra mål för perioden som rör minskad social isolering, meningsfull vardag, fler personer i arbete, praktik och anställning samt att invånarna ska vara nöjda med hemtjänsten.

Befolkningen i Mölndals stad växer stadigt samtidigt som befolkningsstrukturen förändras och andelen äldre i befolkningen ökar. Det påverkar invånarnas behov av stöd från vård- och omsorgsförvaltningen, vilket väntas öka framöver. Samtidigt sker en omställning av hälso- och sjukvården mot en mer nära vård för patienten, vilket innebär att allt mer vård kommer att utföras i ordinärt och särskilt boende istället för på sjukhus.

Det råder brist på bostäder med särskild service och korttidsplatser för både äldre och personer med funktionsnedsättning, vilket gör att förvaltningen fått köpa platser externt för att tillgodose behoven. För att möta ökningen av äldre behövs dels fler äldreboendeplatser, dels en utveckling av det förebyggande arbetet för att möjliggöra ett hälsosamt åldrande och bibehållen självständighet. Förvaltningen kommer bland annat att införa team för trygg hemgång och fortsätta satsningen på biståndsbedömt trygghetsboende.

Nämnden ser stora möjligheter i att använda välfärdsteknik för att utveckla verksamheten och bidra till självständighet och delaktighet för brukarna och medborgarna. Det handlar om att utveckla arbetssätt och ställa om till en mer digitaliserad verksamhet, i enlighet med förvaltningens strategi för e-hälsa och välfärdsteknik. Det innebär också ökade krav på informationssäkerhet, vilket förvaltningen kommer att stärka arbetet kring framöver.

Nämnden står inför fortsatt stora utmaningar med att attrahera, rekrytera och behålla medarbetare. Under 2021 skapar förvaltningen Vård- och omsorgsakademien som successivt ska inrymma kompetensutvecklande insatser för medarbetare i förvaltningen.

I samband med verksamhetsplanen antas vård- och omsorgsnämndens internkontrollplan för 2021. Internkontrollplanen visar hur uppföljningen av nämndens interna kontroll ska genomföras under året.

## Bakgrund och syfte

Av stadens styrprinciper framgår att samtliga nämnder ska upprätta verksamhetsplaner och verksamhetsberättelser. Planen är en styrande överenskommelse mellan nämnd och förvaltning. Den följs upp i halvårsuppföljningen och i verksamhetsberättelsen som ställs från förvaltning till nämnd.

Verksamhetsplanen syftar till att visa nämndens övergripande prioriteringar och inriktning för förvaltningen med fokus på förändring och utveckling inom kärnverksamheten. Stadens vision visar vägen och ligger till grund för strategisk planering och utveckling. Vård- och omsorgsnämndens mål och strategier bidrar till stadens övergripande mål om att främja och stödja självständigt, gott och aktivt liv för alla åldrar.

## Uppdrag och organisation

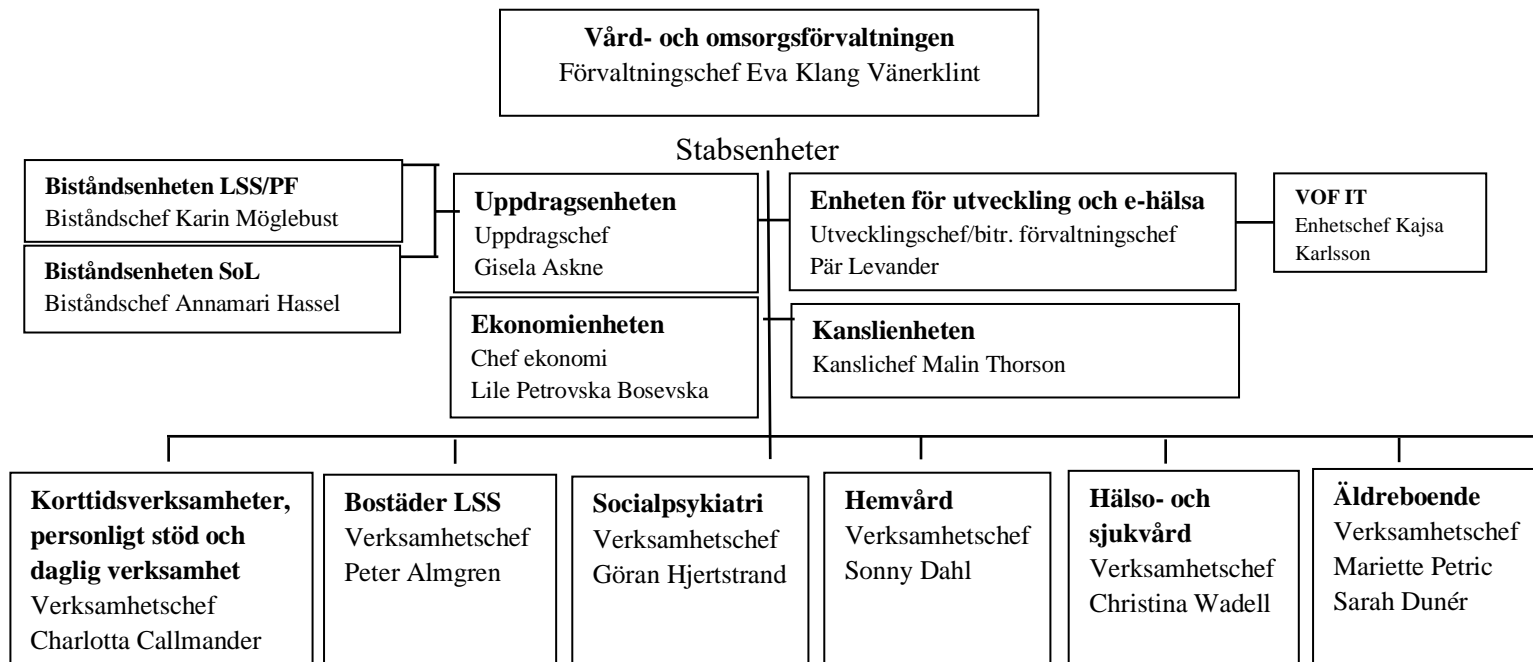
Vård- och omsorgsnämndens huvudsakliga uppdrag enligt reglemente, utöver det som föreskrivs i kommunallagen, andra lagar, kommungemensamt reglemente för nämnderna i Mölndals stad samt styrprinciper för Mölndals stad, är att fullgöra stadens uppgift vad gäller:

- kommunal hälso- och sjukvård enligt lag (HSL)
- lagen om stöd och service till vissa funktionshindrade (LSS)
- socialförsäkringsbalken (SFB)
- insatser enligt socialtjänstlagen (SoL)

Vård- och omsorgsnämnden, tillsammans och i samverkan med social- och arbetsmarknadsförvaltningen ska fullgöra ansvaret enligt socialtjänstlagen för personer som kan komma att behöva insatser från båda nämndernas ansvarsområde. Samarbetet sammanställs i en rutin som fastställs av båda nämnderna.

## Organisation

Vård- och omsorgsförvaltningens verksamheter är organiserade utifrån sex områden samt fyra stabsenheter.



## Omvärldsperspektiv och förutsättningar

### Demografiska förändringar

#### Funktionsstöd

#### Ökade behov inom funktionsstöd

Under ett antal år har det rått brist på bostäder med särskild service. Det har gjort att brukare inte fått sina beslut verkställda inom skälig tid och att förvaltningen fått köpa platser för att tillgodose brukarnas behov. Kostnaderna för köpta platser inom bostad med särskild service och korttidsplatser har ökat med närmare 40 mnkr på fem år. Under 2021 kommer inga bostäder att färdigställas på grund av förseningar. Under 2022–2023 väntas 18 lägenheter stå färdiga men för att helt bli av med bristen kommer det behövas cirka nio nya platser per år från och med år 2023.

Inom boendestöd syns en ökning av antal beslut sedan 2018. Bedömningen är att det är fler yngre personer med mer komplexa behov som söker stöd. Ökningen syns också nationellt och kan vara en konsekvens av ökad psykisk ohälsa i samhället.

Behovet inom daglig verksamhet ökar och bedöms fortsätta att öka. Om fem år väntas antalet ha ökat med 55 procent.

Förvaltningen ser att fler personer som inte har någon bostad söker stöd hos vård- och omsorgsförvaltningen. Det är personer som har en funktionsnedsättning och behöver boendestöd. Ett samarbete har inletts med social- och arbetsmarknadsförvaltningen då det ibland uppstår en gränsdragningsfråga.

Det är även fler personer med komplexa behov som söker stöd än tidigare, vilket bland annat syns i en ökning av antalet barn där behoven är så stora att de söker bostad med särskild service. I dagsläget köper förvaltningen platser externt för att tillgodose behoven.

## Äldreomsorg

### Ökade behov av äldreomsorg

Nämnden prognosticerar i boendepånen 2020, med viss osäkerhet, att det kommer behövas 74 nya äldreboendeplatser till år 2024 och ytterligare 92 nya platser till 2029<sup>1</sup>. Den största förändringen sker i gruppen över 85 år, vilket också är de äldre med störst behov av vård och omsorg. Att äldre lever längre innebär att fler med kroniska sjukdomar och riskfaktorer kommer att leva längre med ökande hjälpbehov.

Samtidigt är dagens äldre friskare och mer aktiva än tidigare generationer, vilket kan minska behovet av stöd. Eventuellt kan en större andel äldre klara sig med hemtjänst eller biståndsbedömt trygghetsboende i framtiden jämfört med idag. Förvaltningen ser ett stort behov av att jobba förebyggande framöver för att möjliggöra ett hälsosamt åldrande och bibehållen självständighet.

### Ökade behov av korttidsplatser inom äldreomsorgen

Under en längre period har förvaltningen haft svårigheter att inom äldreomsorgen ta hem utskrivningsklara patienter från sjukhus inom given tidsram. Det innebär att förvaltningen behöver betala för att utskrivningsklara ligger kvar på sjukhus. Svårigheterna beror till stor del på att det är fullt på förvaltningens korttidsplatser.

Förvaltningen har fått i uppdrag från nämnden att genomföra en nedtrappning av dubbelbeläggningen av korttidsplatser, vilket också ökar behovet av korttidsplatser.

---

<sup>1</sup> Beräknat utifrån att samma andel inom varje åldersklass kommer att beviljas plats på särskilt boende de kommande tio åren, utifrån den åldersfördelning som finns på särskilt boende idag. Enligt stadens befolkningsprognos för 2020–2030 beräknas gruppen 65–74 år öka med 15 % i Mölndal från år 2020 fram till år 2030. Grupperna 75–84 år samt 85 år och äldre beräknas öka med 25 % respektive 44 % under samma tidsperiod.

Förvaltningen bedömer även att det behövs ett mer effektivt och ändamålsenligt arbetssätt för brukare med behov av korttidsvård samt palliativ vård.

## **Myndighetsutövning**

Ett ökat behov av insatser ökar arbetsbelastningen för handläggare inom biståndsenheterna. Redan idag är det svårt att hinna med uppföljningar av både LSS- och SoL-ärenden och det finns risk för att handläggningstiderna inte hålls. Försenade uppföljningar kan leda till att brukarna får för lite eller för mycket stöd, vilket i sin tur kan påverka kostnaderna för utförandet. En genomlysning och en revisionsgranskning av myndighetsutövning har genomförts under hösten 2020 för att se över arbetssätt och resurser.

## **Förändringar i lagstiftning och arbetssätt**

### **Nära vård**

Det pågår en stor omställning av hälso- och sjukvården mot en mer nära vård för patienten. Ett av reformens syften är att vården inom slutenvården i större utsträckning ska genomföras som öppenvårdsinsatser. Alla typer av hälso- och sjukvårdsinsatser inklusive rehabilitering kommer i högre grad att utföras i den kommunala hälso- och sjukvården vilket ställer krav på kompetens hos både legitimerad personal och omsorgspersonal. Det innebär också att läkarsamverkan, som är en utmaning idag, behöver stärkas.

### **Verksamhetsutveckling genom digitalisering**

Nämnden ser stora möjligheter i att använda välfärdsteknik för att utveckla verksamheten och bidra till självständighet och delaktighet för brukarna och medborgarna. En förutsättning för att kunna använda välfärdsteknik är att det finns trådlös teknik och kommunikation som stödjer den, till exempel wifi-lösningar som kan hantera krypterad information. Det krävs investeringar i den digitala infrastrukturen för att kunna införa viss välfärdsteknik.

### **Informationssäkerhet**

Ett systematiskt informationssäkerhetsarbete behövs för att leva upp till lagkrav och det är även ett nödvändigt verktyg för att säkra tillgänglighet, riktighet och konfidentialitet för förvaltningens personuppgifter. Det är i sin tur avgörande för att kunna tillhandahålla vård och omsorg på ett säkert och effektivt sätt utan oacceptabla risker för brukarnas integritet.

### **Coronapandemin**

Nationellt pågår diskussioner kring äldreomsorgens förutsättningar att hantera smittspridning. Coronakrisen har bland annat synliggjort att det funnits brister. I Coronakommissionens delbetänkande konstateras att det finns många strukturella problem inom äldreomsorgen som

behöver åtgärdas, bland annat kopplat till förutsättningar för ledarskap, kompetensutveckling och samverkan i hälso- och sjukvårdsfrågor. Det är svårt att i dagsläget förutspå hur det kan påverka förvaltningen, men det kan leda till nya krav på äldreomsorgen.

### **Utredning av lagen för stöd och service till vissa funktionshindrade (LSS)**

LSS-utredningen är färdig och är nu ute på remiss. Det finns förslag som kan komma att innebära stora förändringar i arbetssätt och kostnader för förvaltningen, såsom nya insatser.

### **Översyn av socialtjänstlagen**

Översynen av socialtjänstlagen är färdig och överlämnad till regeringen. De föreslagna förändringarna innebär bland annat ett tydligare fokus på förebyggande arbete. Det finns krav på att verksamheten bedrivs i överensstämmelse med vetenskap och beprövad erfarenhet. Begreppet skälig levnadsnivå föreslås ändras till skäliga levnadsvillkor. Dessutom föreslås socialnämnder få befogenhet att besluta om att en eller flera insatser ska kunna ges utan en individuell behovsprövning, vilket innebär att stöd då kan sökas direkt hos utföraren. Förslagen kan komma att innebära förändringar i arbetssätt och ökade kostnader.

### **Kompetensförsörjning**

Det är brist på arbetskraft inom vård- och omsorgsyrskena och det är en utmaning att rekrytera personal med rätt utbildningsnivå. Situationen är likartad runt om i landet, vilket skapar konkurrens mellan kommuner. Nära vård, mer komplexa behov hos brukarna och satsningar på digitalisering ställer nya krav på kompetens.

## **Strategier och satsningar**

Förvaltningen har inför 2021 infört en ny styrmodell för att konkretisera det tillitsbaserade ledarskapet i praktiken. Grunden i styrmodellen är att analys av utvecklingsbehov och framtagande av mål ska ske så nära brukarna som möjligt för att på bästa sätt tillgodose deras behov. Det betyder att varje enhetschef i dialog med sina medarbetare gör en analys av verksamheten och tar fram mål utifrån de utvecklingsbehov som finns. Löpande uppföljning sker för att följa utvecklingen av arbetet och tidigt kunna fånga upp målavvikelser.

### **Verksamhetsutveckling genom digitalisering**

Förvaltningen ska arbeta med verksamhetsutvecklande insatser med stöd i digital teknik i enlighet med förvaltningens strategi för e-hälsa och välfärdsteknik 2021–2023. Utifrån den tar förvaltningen årligen fram en digitaliseringsplan med aktiviteter som ska genomföras.



I den årliga redovisningen från nämndens dataskyddsbud pekades ett antal brister ut på informationssäkerhetsområdet där den allvarligaste var frånvaron av ett ledningssystem som säkerställer ett systematiskt, riskbaserat och dokumenterat informationssäkerhetsarbete. Vård- och omsorgsnämnden har utifrån de utpekade brister gett förvaltningen i uppdrag att ta fram åtgärder i enlighet med rekommendationerna i redovisningen.

- Ta fram ett ledningssystem som säkerställer ett systematiskt, riskbaserat och dokumenterat informationssäkerhetsarbete
- Avropa nytt system för läkemedelssigntering
- Upphandling av välfärdsteknik i form av ”trygghetsskapande teknik”

### **Samverkan i hälso- och sjukvårdsfrågor**

Det finns behov av att utveckla samverkan mellan verksamhetsområde hälso- och sjukvård och resterande verksamhetsområden. Det innebär bland annat att förvaltningen under 2021 ska fortsätta utveckla teambaserade arbetssätt där legitimerad personal och omvårdnadspersonal möts utifrån brukarnas behov. En satsning görs på att frigöra tid för legitimerad personal att utbilda och handleda omvårdnadspersonal. Det kan exempelvis möjliggöra för att undersköterskor i högre utsträckning kan genomföra delegerade uppgifter. Sammantaget är utvecklingen ett led i omställningen till en god och nära vård.

- Utbilda legitimerad personal i personcentrerad vård (statsbidraget för god och nära vård används)

### **Utveckling av myndighetsutövning och köpta platser**

Inom ramen för projektet för en samlad verkställighet- och inköpsorganisation (VINK) har en genomlysning gjorts av verksamhetens processer avseende köpta platser, inom både äldreomsorg och funktionsstöd. Genomlysningen har bland annat visat att det saknas ett tydligt ägarskap för processen att köpa plats, som sträcker sig från myndighet till verkställighet. Det påverkar till exempel uppföljningen av köpta platser, vilket är ett stort förbättringsområde för förvaltningen.

För att åtgärda bristerna och säkerställa ägarskapet för processerna utvecklas en ny stabsenhet, uppdragsenheten, som blir en form av beställarorganisation. Uppdraget för enheten innebär även att säkerställa myndighetsutövning, det systematiska kvalitetsledningsarbetet och upphandlingar enligt LOV och LOU. Under 2020 inträffade en del händelser som visat att det finns ett stort behov av en konkret och tydlig process för hela kedjan från handläggning till verkställighet och uppföljning. Det krävs ett förändrat ledarskap samt en satsning på kompetensutveckling för medarbetarna för att uppnå en ökad kvalitet i verksamheterna. Åtgärder ska genomföras utifrån den granskning av arbetssätt och resurser på biståndsenheterna som gjorts under hösten 2020.

- Inrätta Uppdragsenhet med tydligt ansvar för beställning och uppföljning

- Införa vårdtyngdmätningssinstrument
- Utveckla biståndsenheterna med mål att skapa en ändamålsenlig, effektiv och rättssäker bedömning

### **Hållbart resande och hållbara inköp**

En stor del av förvaltningens klimatpåverkan sker genom resande och genom avfall från olika produkter. Att arbeta med hållbara inköp är ett sätt att förebygga att avfall uppstår, till exempel genom att använda flergångsartiklar istället för engångsartiklar. För att minska miljöpåverkan ska förvaltningen under 2021 arbeta med att öka det hållbara resandet och öka andelen hållbara inköp.

- Utredda möjligheterna till bättre användning av bilar

### **Ökade behov inom funktionsstöd**

Inom funktionsstöd finns ett ökande behov, det råder brist på bostäder, behov av boendestöd ökar och daglig verksamhet har en konstant ökad efterfrågan. För att kunna möta det ökade behovet och att få kontroll på kostnader och kvalitet startar Uppdragsenheten i januari 2021 med ansvar för beställning av verkställighet och inköp. Den nyinrättade uppdragsenheten övertar budgetansvaret och beslutanderätten för köp av huvudverksamhet från funktionsstödsområdet där det ligger idag. För att kunna planera verksamheten utifrån resursbehov kommer förvaltningen ha ett vårdtyngdmätningssinstrument på plats under året.

Daglig verksamhet har ett stadigt inflöde av nya deltagare som efterfrågar andra typer av aktiviteter än de som erbjuds idag. Det finns även behov av mer brukarinflytande avseende verksamhetens inriktning. Under 2021 ska Daglig verksamhet uppnå en verksamhet med hög grad av brukarinflytande, arbeta aktivt med att erbjuda behovsanpassade lokaler samt möjliggöra att fler brukare kommer närmare den ordinarie arbetsmarknaden.

Stadsbidrag ”habiliteringsersättning för personer på daglig verksamhet” fortsätter att användas för att höja dagpenningen för målgruppen och hela den tilldelade ersättningen söks för 2021. Under 2020 höjde nämnden ersättningen kraftigt med stöd av statsbidrag och den nya ersättningsnivån ska bibehållas framöver.

- Daglig verksamhet ska anpassa sin verksamhet till nya behov
- Öka kompetensen hos medarbetarna genom bl a vårdakademin och TEACCH/tydliggörande pedagogik
- Stärka ledarskapet och förutsättningarna för ett gott resultat genom tillitsbaserat ledarskap och styrmodell
- Arbeta med att hitta bättre samarbetsformer med social- och arbetsmarknadsförvaltningen
- Utredda möjligheten att starta bostad med särskild service för barn
- Utredda möjligheten att utveckla interna korttidsplaceringar
- Utredda om det finns fördelar med en samordning av arbetsmarknadsinsatser i staden och där med bättre utnyttja resurserna så att fler personer kan komma ut i arbete.

## Ökade behov inom äldreomsorg och förebyggande arbete

Under 2021 ska förvaltningen arbeta med ett flertal åtgärder för att möta de ökade behoven av äldreomsorg. Satsningen på biståndsbedömt trygghetsboende fortsätter.

Det har funnits svårigheter att möta det behov som finns av korttidsplatser och de kostnader för utskrivningsklara samt kostnader för köpt korttidsvård i extern regi som följt. Utifrån det har nämnden tagit beslut om en strategi som innebär att förvaltningen ska införa ett team för trygg hemgång. Förvaltningen ska också samlokalisera korttidsvården med särskilt utbildad personal samt att skapa platser för omhändertagande av personer i livet slutskede. Det innebär även att samtliga platser på växelvård samlas vilket möjliggör ett bättre omhändertagande och en bättre planering. I ett första steg kommer nämnden att finansiera förändringen med statsbidrag som under 2021 handlar om en ytterligare förstärkning på ca 20,7 miljoner kr.

Förenklat beslutsfattande för hemtjänstinsatser är något som kan göra det enklare för äldre att söka stöd samt ger större utrymme för delaktighet och självbestämmande. I dagsläget erbjuds det för två hemtjänstinsatser och utifrån vad som kommer fram i konsultgenomlysningen av biståndsenheterna kommer förvaltningen utreda om det kan utökas till fler.

Kvalitetsmässigt behöver äldreomsorgen göra förbättringar och då krävs det ett nära ledarskap och en kompetenssatsning för medarbetarna. Genom statsbidrag har nämnden under 2020 satsat på äldreomsorgslyftet och det ska fortsätta under kommande år. I dagsläget är det ett 40-tal medarbetare som vidareutbildar sig. Statsbidraget ”Motverka ensamhet och öka kvalitet i demensvård” ska användas för att minska social isolering och innehåller flera satsningar för att öka den digitala kompetensen bland äldre, utveckla dagverksamheten och skapa mötesplatser. Statsbidraget för ”Teknik, effektivitet och kvalitet med den äldre i fokus” används till att verksamhetsutveckla äldreomsorgen genom digitalisering. Under 2021 ska förvaltningen införa ett läkemedelssigneringsverktyg, testa ett självmonitoreringssystem för effektivare arbetsformer och för att fånga avvikelser i tid samt att utöka wi-fi på äldreboenden.

- Inrätta trygghemgång-team
- Inrätta ny lokal för den samlade korttidsvården med enkelrum samt platser för vård i livets slut
- Samla växelvården på en enhet
- Satsa på brukardelaktig utveckling
- Öka förebyggande åtgärder såsom erbjudande om träning, social samvaro och tillsammansprojekt (statsbidrag)
- Genomföra pilotprojekt ”den goda måltiden”, dvs egen kock på ett särskilt boende
- Utreda ökade möjligheter till avlastning för anhörigvårdare
- Utreda om fler insatser kan beslutas genom förenklat beslutsfattande
- Utreda behov av fler trygghetsboende

## Personal

Under 2021 skapar förvaltningen Vård- och omsorgsakademin för att möta behoven av kompetensutveckling. Akademin ska successivt inrymma kompetensutvecklande insatser, både digitala och praktiska, för medarbetare i förvaltningen. Förvaltningen ska arbeta för en förbättrad arbetsmiljö och för att öka medarbetarnöjdheten. En del i det är att förvaltningen ska se över och utveckla bemanningsplaneringsprocessen. Utöver det ska en plan för nämndens styrning av det systematiska arbetsmiljöarbetet tas fram, utifrån kritiken i en granskning gjord på uppdrag av stadens revisorer.

- Ta fram plan för nämnden styrning av det systematiska arbetsmiljöarbetet
- Starta vård-och omsorgsakademin
- Utredda förutsättningar på bättre scheman

## Vård- och omsorgsnämndens mål

Vård- och omsorgsnämnden har antagit fyra mål för perioden som syftar till att minska social isolering, främja en meningsfull vardag, fler personer i arbete, praktik och anställning samt att invånarna ska vara nöjda med hemtjänsten. Vård- och omsorgsnämndens mål och strategier bidrar till stadens övergripande mål om att främja och stödja självständigt, gott och aktivt liv för alla åldrar.

### ***Minska social isolering och främja en meningsfull vardag***

Nämnden vill se en utveckling av mötesplatser som leder till minskad social isolering och att fler upplever en meningsfull vardag, oavsett ålder.

<b>Indikator</b>	<b>Målvärde 2021</b>	<b>Nuläge 2019</b>	<b>Aktivitet</b>
Andel deltagare i träning som upplever förbättrad hälsa	50% av deltagarna ska uppleva bättre hälsa efter 10 veckor	-	Gratis träning
Antal nya användare av digital teknik	100 nya användare	-	Digitala mötesplatser
Andel utbildningsdeltagare som använder sig av digital teknik	75% använder sig av digital teknik		Utbilda i digital teknik

Indikator	Målvärde 2021	Nuläge 2019	Aktivitet
Antal deltagare i förebyggande-enhetens verksamhet per vecka	900	900	Utveckla befintliga mötesplatser, fler aktiviteter, ta fram äldreguide, samarbete med KFF och SAF.
Antal deltagare per anordnad aktivitet inom funktionsstöds olika projekt för att minska social isolering	-	-	Utveckla mötesplatser för barn och vuxna med funktionsvariation genom IOP med Passalen,

**Daglig verksamhet och daglig sysselsättning ska aktivt arbeta för att fler personer går vidare till praktik, studier eller arbete utanför verksamheten**

Indikator	Målvärde 2021	Nuläge 2019	Aktivitet
Andel personer inom daglig sysselsättning som gått vidare till: - praktik - studier - anställning <sup>2</sup>	Praktik: - Studier: 4% Anställning: 10% <sup>3</sup>	Praktikstarter <sup>4</sup> : 64 Studier: 3% Anställning: 10%	Öka samarbetet med externa aktörer
Antal personer inom daglig verksamhet som arbetat i utflyttad verksamhet	10	-	Fler personer i arbetsplatsförlagd DV Förändra innehåll i DV för att förbereda för förflyttning

**Meningsfull vardag med individuellt anpassat innehåll på äldreboende**

Indikator	Målvärde 2021	Nuläge 2020	Aktivitet
Andel brukare som är nöjda med aktiviteterna som erbjuds på äldreboendet	65 % <sup>5</sup>	51 %	Erbjuda minst en aktivitet/dag per äbo Projekt Tillsammans Erbjuda alla minst en individuell aktivitet/v

<sup>2</sup> De flesta anställningar föregås av en praktik, så samma personer kan ha fått både praktik och anställning.

<sup>3</sup> Om smittan minskar under 2021 bedöms det som ett rimligt mål att sikta mot, då resultatet för 2020 varit betydligt lägre pga pandemin.

<sup>4</sup> Siffran visar antal praktikstarter som gjorts, en person kan ha gjort flera praktikstarter.

<sup>5</sup> För en treårsperiod har förvaltningen ambitionen att nå 80% nöjda brukare i frågan.

## Mölnalds invånare är nöjda med sin hemtjänst<sup>6</sup>

Mölnald har förbättrat resultatet gällande andelen brukare som är sammantaget nöjda med sin hemtjänst i brukarundersökningen med två procentenheter jämfört med 2019 och ligger nu i nivå med rikets genomsnitt.

Indikator	Målvärde 2021	Nuläge 2020	Aktivitet
Andel brukare som är sammantaget nöjda med sin hemtjänst	90 %	87 %	Öka delaktigheten i digitala inköp samt digital social samvaro
Andel brukare som upplever att det är lätt att komma i kontakt med hemtjänsten vid behov	-	81%	Alla brukare ska ha utsedd kontaktman och mobilnummer till sin kontaktman.
Andel brukare som upplever att personalen informerar i förväg om tillfälliga förändringar	-	69%	Förbättra informationen ytterligare till brukare ifall en insats blir försenad eller vid personalbyte.

## Ekonomi och volymer

### Resursfördelning 2021 (mnkr)<sup>7</sup>

	Utfall 2019	Budget 2020	Budget 2021	Plan 2022	Plan 2023
<b>Summa Vård- och omsorgsnämnden</b>	<b>1 032,4</b>	<b>1 088,9</b>	<b>1 107,2</b>	<b>högre</b>	<b>högre</b>
Intern drift		846,9			
Extern drift		242,0			
<b>Nämnd, förvaltningsledning &amp; stab</b>	<b>65,1</b>	<b>68,8</b>	<b>70,2</b>	<b>högre</b>	<b>högre</b>
Stab och förvaltningsledning	44,6	48,4			
Myndighetsutövning äldre	10,9	10,6			
Myndighetsutövning funktionsstöd	9,6	9,8			

<sup>6</sup> Med "Mölnalds invånare" avses, i första hand, de brukare som har insatser från hemtjänst samt deras anhöriga. Med begreppet hemtjänst avses här den interna och externa utförarverksamheten.

<sup>7</sup> Vissa avvikelser kan förekomma på grund av en avrundningseffekt då siffrorna avrundas till mnkr.

<b>Äldreomsorg</b>	<b>546,7</b>	<b>560,2</b>	<b>567,4</b>	<b>högre</b>	<b>högre</b>
<b>Hemvård</b>	<b>168,3</b>	<b>179,3</b>			
Hemtjänst intern	85,3	90,6			
Hemtjänst extern	51,4	55,7			
	<b>Utfall</b>	<b>Budget</b>	<b>Budget</b>	<b>Plan</b>	<b>Plan</b>
	<b>2019</b>	<b>2020</b>	<b>2021</b>	<b>2022</b>	<b>2023</b>
Nattpatrull, larm, fixartjänst och låssystem	22,5	21,3			
Träffpunkt & Dagverksamhet äldre	9,2	11,6			
<b>Äldreboende</b>	<b>295,8</b>	<b>307,7</b>			
Äldreboende, intern	248,0	252,6			
Äldreboende, extern	42,7	45,1			
Hospice, extern	1,6	1,5			
Utskrivningsklara, extern	6,4	8,5			
<b>Hälso- och sjukvårdsorg</b>	<b>82,6</b>	<b>73,2</b>			
Hemsjukvård, intern	49,8	47,7			
Hemsjukvård, extern (hursjuksköterskor)	9,4	1,2			
Hjälpmedel och rehab	23,4	24,2			
<b>Funktionsstöd</b>	<b>420,5</b>	<b>459,9</b>	<b>469,6</b>	<b>högre</b>	<b>högre</b>
<b>Personligt stöd</b>	<b>76,5</b>	<b>87,6</b>			
Personlig assistans intern	9,6	13,5			
Personlig assistans extern	39,6	44,3			
Ledsagning & avlösarservice intern	9,1	9,6			
Ledsagning & avlösarservice extern	0,7	0,7			
Boendestöd intern	17,6	19,5			
Boendestöd extern	0	0			
<b>Daglig verksamhet och sysselsättning</b>	<b>51,2</b>	<b>52,7</b>			
Daglig verksamhet & sysselsättning intern	46,4	47,6			
Daglig verksamhet & sysselsättning extern	4,8	5,1			
<b>Bostad med särskild service</b>	<b>235,7</b>	<b>257,1</b>			
Bostad med särskild service intern	183,6	202,6			
Bostad med särskild service extern	52,1	54,5			
<b>Korttidsvistelse &amp; korttidstillsyn</b>	<b>49,8</b>	<b>53,2</b>			
Korttidsvistelse & korttidstillsyn intern	29,0	28,0			
Korttidsvistelse & korttidstillsyn extern	17,9	4,0			
FS korttidsplatser extern	2,8	21,3			
<b>Funktionsstöd gemensam</b>	<b>7,3</b>	<b>9,2</b>			

Inför 2021 har nämnden blivit tilldelad en utökning på 18,3 mnkr samt ett avdrag för generell effektivisering på 10,2 mnkr. Förändringarna, utöver prisuppräknningar, arbetsgivaravgift och tekniska justeringar på 15,1 mnkr, redovisas i tabellen nedan. Totalt innebär det ett nettotillskott för nämnden på 3,2 mnkr.

Verksamhetsförändringar jämfört med föregående år, mnkr	2021
Volymökning funktionsstöd - fler boendeplatser LSS	10,0
Volymökning äldreomsorg - övriga insatser	2,0
Digitalisering inom vård- och omsorg	1,4
Generell effektivisering/prioritering/digitalisering	-10,2
<b>Summa</b>	<b>3,2</b>

För att hantera effektiviseringskravet på 10,2 miljoner kronor för 2021 har förvaltningen tagit fram olika åtgärder som minskar kostnaderna med 7 mnkr. Därutöver behöver förvaltningen genomföra generella kostnadseffektiviseringar på totalt 3,2 mnkr.

Utöver tillskottet på 9,6 mnkr som tilldelats för 2022 i plan ser nämnden ett behov av ett tillskott på 28,0 mnkr för 2022.

Utöver tillskottet på 8,6 mnkr som tilldelats för 2023 i plan så ser nämnden ytterligare ett behov på totalt 34,5 mnkr i nettotillskott för att möta de ökade behoven inom nämndens område.

### **Funktionsstöd**

Det kraftigt ökade behovet av fler platser inom bostad med särskild service förväntas fortsätta i takt med att staden växer. De 10 mnkr som tillförts för fler boendeplatser LSS kommer att användas för att täcka helårsdriften för de tre bostäder som färdigställdes under 2020.

För att få ett optimalt resursutnyttjande behöver kommunbidragsstorleken för funktionsstödområdet fastställas till 469,6 mnkr år 2021. Det innebär ett tillskott på 9,7 mnkr.

### **Äldreomsorg**

För att få ett optimalt resursutnyttjande behöver kommunbidragsstorleken för äldreomsorg fastställas till 567,4 mnkr år 2021, vilket innebär ett budgettillskott på 7,2 mnkr.

För att få en budget i balans behöver äldreomsorgen genomföra ytterligare effektiviseringar motsvarande 1,7 mnkr. Under slutet av 2020 införs digital tillsyn som kan ge kostnadsminskningar på grund av förändrad bemanning.



## Nämnd, stab och förvaltningsledning

Nämnden har tillförts 1,4 mnkr för digitalisering. 400 000 kr av dem kommer att gå till projektledning av Framtidens Vårdinformativmiljö (FVM). Resterande 1 mnkr avsätts för verksamhetsutvecklande insatser med stöd av digital teknik i enlighet med förvaltningens strategi för e-hälsa.

För att få ett optimalt resursutnyttjande behöver kommunbidragsstorleken för nämnd, förvaltningsledning och stab fastställas till 70,2 mnkr år 2021. Det innebär ett tillskott på 1,4 mnkr.

Stadens kontaktcenter startade under 2020 och ska finansieras inom befintlig ram i staden vilket innebär att vård- och omsorgsförvaltningen behöver frigöra 1 mnkr under 2021. Inom kansli- och avgiftsenheten minskas med en tjänst och heltidsprojektet avslutas inom äldreboende, vilket frigör 2 mnkr.

Utöver detta behöver kostnadsminskningar på 0,2 mnkr göras för att få en budget i balans. Det innebär att det faktiska effektiviseringskravet för nämnd, förvaltningsledning och stab blir 1,7 mnkr.

## Förändringar i ekonomiskt utrymme, plan 2022–2023

I plan 2022–2023 har nämnden tilldelats en utökning på 9,6 mnkr för 2022 respektive 8,6 mnkr för 2023. Vad tillskottet avser redovisas i nedanstående tabell.

### Verksamhetsförändringar 2022–2023

mnkr	2022	2023
Volymökning funktionsstöd - fler boendeplatser LSS	7,0	7,0
Volymökning äldreomsorg - hemtjänst	3,0	
Volymökning äldreomsorg - övriga insatser	2,0	
Volymökning äldreomsorg - fler äldreboendeplatser	5,0	5,0
Digitalisering inom vård- och omsorg	-0,2	
Ej dubbelbelägga korttidsplatser	3,3	
Volymökning funktionsstöd - daglig verksamhet	3,6	3,4
Ökat behov palliativ vård, översyn av bedömningsnivå, volymökning	1,0	
Uppräkning		
Lägre arbetsgivaravgifter för unga	-0,9	2,7
Generell effektivisering/prioritering/digitalisering	-14,2	-9,5
Teknisk justering		
<b>Summa</b>	<b>9,6</b>	<b>8,6</b>

## Funktionsstöd

Behovet av grupp- och servicebostäder är fortsatt högt i Mölndal. I plan 2022–2023 finns sju mnkr per år avsatt för nya boenden inom område funktionsstöd.

I och med att antalet personer i behov av bostad med särskild service ökar så ökar även behovet av fler platser inom daglig verksamhet. Nämnden kompenseras med 3,6 mnkr i plan 2022 samt ytterligare 3,4 mnkr i plan 2023, motsvarande 15 antal platser per år för att möta volymökningen inom daglig verksamhet.

## Äldreomsorg

För 2022 tillförs nämnden tre mnkr för att möta det ökade behovet av hemtjänst samt två mnkr för andra insatser inom äldreomsorgen. Nämnden kompenseras med fem mnkr under 2022 och ytterligare fem mnkr 2023 för fler äldreboendeplatser under planperioden.

Nämnden ser ett ökande behov av korttidsplatser både på kort och lång sikt. För att möjliggöra eget rum till brukare på korttidsplats så kompenseras nämnden med 3,3 mnkr i plan 2022 och med en mnkr för att möta efterfrågan av palliativ vård.

## Statsbidrag

Nämnden kommer under 2021 att ta del av ett antal statsbidrag, summorna redovisas nedan.

Statsbidrag	Väsentliga villkor	2021
Habiliteringsersättning	Införa, bibehålla eller höja en låg dagpenning till dem som deltar i daglig verksamhet enligt LSS.	2,2 mnkr
Motverka ensamhet och öka kvalitet i demensvård	Motverka ensamhet bland äldre och öka kvalitet i vården och omsorgen om personer med demenssjukdom.	3,3 mnkr
Välfärdsteknik	Investeringar i teknik eller andra investeringar som ökar förutsättningar för att använda välfärdsteknik och andra tekniska lösningar.	0,9 mnkr
Äldreomsorgslyft	Erbjuda anställda betald utbildning på arbetstid	17,6*
Äldreomsorgssatsningen	Säkerställa god vård och omsorg om äldre personer	20,7 mnkr
God och nära vård	Omställning till en god och nära vård	2,3 mnkr
<b>Summa (mnkr)</b>		<b>46,2 mnkr</b>
<i>Nämnden disponerar ovanstående statsbidrag i ungefärliga belopp</i>		
<i>*korrigerad då beloppet höjdes i januari 2021</i>		

## **Åtgärder för intern kontroll**

SAS och MAS tar årligen fram en patientsäkerhetsplan respektive en brukarsäkerhetsplan som beskriver vad som ska granskas i vård- och omsorgsförvaltningens verksamheter.

Granskningarna ska bidra till att säkerställa och utveckla kvalitet inom myndighetsutövning och verkställighet inom ramen för det systematiska kvalitetsarbetet. En genomlysning och granskning av myndighetsutövningen har genomförts under 2020 och förvaltningen kommer att ta fram åtgärder utifrån vad som kommit fram.

Förvaltningen har upptäckt brister i Treservas utdata för statistik, primärt gällande verkställda LSS-beslut. Det bedöms framförallt bero på inmatningsfel eller handhavandefel. Det kan påverka de resurser som tilldelas staden eller som staden betalar utifrån LSS-utjämningsystemet. Förvaltningen kommer därför genomföra åtgärder som säkerställer att statistiken blir rättvisande framöver.

### **Internkontrollplan 2021**

Nämndens internkontrollplan, se bilaga 1, beskriver de kontrollmoment som finns för att kontrollera och förebygga risker som kan uppstå. Inför framtagandet har en riskanalys med sannolikhets- och konsekvensbedömning genomförts. I riskanalysen har förvaltningen gjort en justering i definitionerna för sannolikhet. Utifrån det och utifrån nya bedömningar i årets riskanalys har riskbedömningarna för vissa kontrollmoment justerats.

Kontrollmomentet för verksamhetsuppföljning är borttaget och istället är brukarsäkerhetsplan och patientsäkerhetsplan tillagt. För att hantera risken för felaktiga uppgifter i verksamhetssystem har ett nytt kontrollmoment lagts till. Ett kontrollmoment för att hantera risken med att beslut inte verkställs inom skälig tid är tillagt. Momentet genomförs varje kvartal, då nämnden rapporterar detta till IVO, men tidigare har det inte varit med i internkontrollplanen.