



Kultur- och fritidsförvaltningen
Ulla Hasselqvist
Stadsantikvarie
031-315 16 63

Stadsbyggnadsförvaltningen

PM Kulturmiljövården i kv. Kungsfisken

Inom kvarteret Kungsfisken finns tre byggnader som representerar tre olika perioder i Mölnåls centrum historiska utveckling. Nuvarande centrum, området kring Mölnåls bro, har under hela 1900-talet varit i en pågående förändringsprocess. Centrumfunktioner och handel har varit viktiga delar i den planering som föregått förändringarna. De kvarvarande byggnaderna i kvarteret Kungsfisken representerar denna pågående förändringsprocess väl, då det finns byggnader från 1930-tal, 1960-tal och 1970-talet utmed Brogatan.

Byggnadernas olika ålder ger naturligt den variation i fasaduttryck som eftersträvas i dagens centrumplanering. De skapar tillsammans en förståelse för, och möjlighet att uppleva, hur Mölnåls centrum utvecklats och förändrats i modern tid. Variation av äldre och ny bebyggelse ger också möjlighet att skapa förutsättningar för olika typer av verksamheter i centrum då mindre lokaler och lägre hyresnivåer existerar parallellt med storskaliga butikslokaler.



Om samtliga byggnader rivs förloras de kvaliteter som en tidsmässigt blandad bebyggelse ger. Om någon av byggnaderna rivs tappar man länkarna i berättelsen om Mölnåls centrum. De två viktigaste länkarna är dock de två hörnhusen Brogatan 1 och Brogatan 5. De representerar det första steget till stadsmässighet respektive den förra stora förvandlingen av centrum. Detta är det sista kvarteret där denna utveckling är tydlig.

Att inordna byggnaderna i en ny högre bebyggelse i kvarteret är en spännande arkitektonisk utmaning som rätt utförd skulle svara upp mot stadens vision - fokusområdet "en modig stad med tydlig historia". På detta sätt visas respekt både mot de generationer som varit med och byggt centrum tidigare och mot kommande generationer som ges möjlighet till förståelse för den historiska utvecklingen.

Brogatan 1, Kungsfisken 5

Byggnaden, med namnet Hantverkshuset, ritades av arkitekt Gunnar Hoving 1932 på uppdrag av Mölndals Industri- och Hantverksförening och stod färdig 1933. Då planerades byggnaden att inrymma bland annat banklokaler, restaurang, tidningsexpedition, biograf, festlokaler, blomsteraffär och konfektyraffär. Byggnaden kom att inrymma Mölndals första restaurang med utskänkningstillstånd, Restaurang Gillet.

Byggnaden är tre våningar hög, uppförd i gult tegel murad i munkförband. Byggnaden står på en sockel täckt av betongskivor med en yta av fin stenkross, ett parti av sockeln mot Brogatan är dock uppdragen och utförd i polerad granit. Taket är ett flackt valmat sadeltak och täckt med rött taktegel. På byggnadens baksida, mot Broplatsen och Mölndals bro finns ett inglasat fasadparti som sträcker sig från marken upp till tredje våningen.

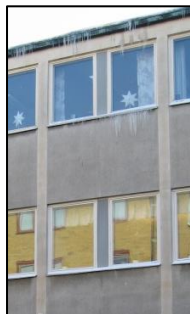


Kulturhistoriskt värde

Det kulturhistoriska värdet består av att detta är den första "stadsmässiga" byggnaden som byggs i det som skulle komma att bli Mölndals centrum samt av dess arkitektoniska utförande som stilmässigt ligger mellan 20-tals klassicism och funktis. En enkel och avskalad byggnad med elegant detaljutformning.

Brogatan 3, Kungsfisken 5

Byggnaden ritades 1960 av FO Peterson & söner genom Arkitekt SAR B. Dahlberg som postkontor. Byggnaden är uppförd i tre våningar. Fasaden är klädd med betongelement med finkrossad sten som ytskikt, betongelementen finns i två grå kulörer. De element som har den ljusare stenkrossen skapar vertikala linjer i fasaden och tillsammans med de horisontella fönsterbanden ger de fasaden ett symmetriskt uttryck.



Kulturhistoriskt värde

Arkitektoniskt har utformningen av byggnaden visat respekt för det äldre grannhuset och anknyter i volym och proportioner till detta. Det kulturhistoriska värdet består framför allt i dess tidsmässiga länk mellan 30-talets och 70-talets utbyggnader av centrum.

Brogatan 5, Kungsfisken 4

Byggnaden ritades av Arkitekt SAR Joel Holger 1975 på uppdrag av Skandinaviska Enskilda Banken. Den stod färdig till invigningen av det nya Mölndals centrum den 11 november 1976. Utöver SEB hade Posten, KappAhl & Herrman, Hennes & Mauritz, Ur & Penn, Trygg Hansa, Hälsoteket och Ljud & Bild sina verksamheter i fastigheten vid tiden för invigningen.

Byggnaden är L-formad, med fasader mot Brogatan samt Nygatan. Längs med Brogatan är byggnaden tre våningar hög, medan den längs Nygatan endast är två våningar. Fasadbeklädnaden är rött tegel samt betongelement med frilagd ballast som skapar horisontala band längs fasaden. Längs med hela byggnaden löper ett skärmtak med kant i brun plåt över bottenvåningen. Fönstren på andra och tredje våningen har gröna aluminiumfattningar och binds samman av partier med grön plåt.



Kulturhistoriskt värde

Det kulturhistoriska värdet består av dess tydliga arkitektur från 1970-talet och att byggnaden är den enda som nu är kvar från det årtionde som Mölndals centrum genomgick den förra stora omvandlingen.